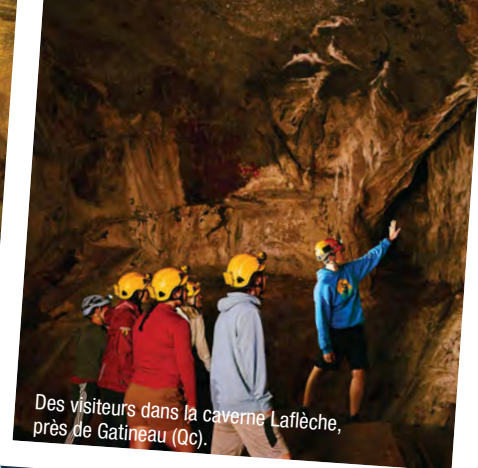




En canot pour explorer les tunnels du lac Caddy (Man.).



Des visiteurs dans la caverne Laflèche, près de Gatineau (Qc).

SOUS LA TERRE

Illustrations de David Namisato

Il y a dans tout le Canada des cavernes et des structures semi-souterraines intéressantes. Certaines sont naturelles, d'autres ont été creusées par des gens. Elles ont toutes une histoire ancienne à nous raconter.

L'ENTREPOSAGE DES ALIMENTS

S'il n'y avait pas de congélateur chez toi, où garderiez-vous votre nourriture pour éviter qu'elle se gâte? Les Inuits du Grand Nord connaissent le secret depuis des milliers d'années. Autrefois, vers la fin de l'été, ils creusaient dans le sol pour y faire des congélateurs naturels où ils entreposaient les viandes et les poissons qu'ils avaient ramassés.



LE PERGÉLISOL, C'EST LA PARTIE DU SOL QUI RESTE GELÉE TOUTE L'ANNÉE.

Au début, les familles de Tuktoyaktuk (T.N.-O.) creusaient leurs propres glaciers — des espaces d'entreposage dans le pergélisol.

Dans les années 1960, des hommes de Tuktoyaktuk ont creusé une glacière accessible à tout le monde. Les gens s'y rendent en passant par une petite remise, dans le plancher de laquelle ils ouvrent une trappe. Ils descendent ensuite à 9 mètres plus bas, sur une échelle, jusqu'à une aire ouverte sous la surface. Trois corridors relient 19 petits garde-manger, chacun avec son propre numéro, où les familles conservent du poisson et du gibier pendant l'été.

Joseph Idlout se prépare à lancer un harpon en 1951 près de Mittimatalik (Pond Inlet), qui fait maintenant partie du Nunavut.



Tuktoyaktuk (T.N.-O.)



Un chasseur dans l'Arctique, 2008.

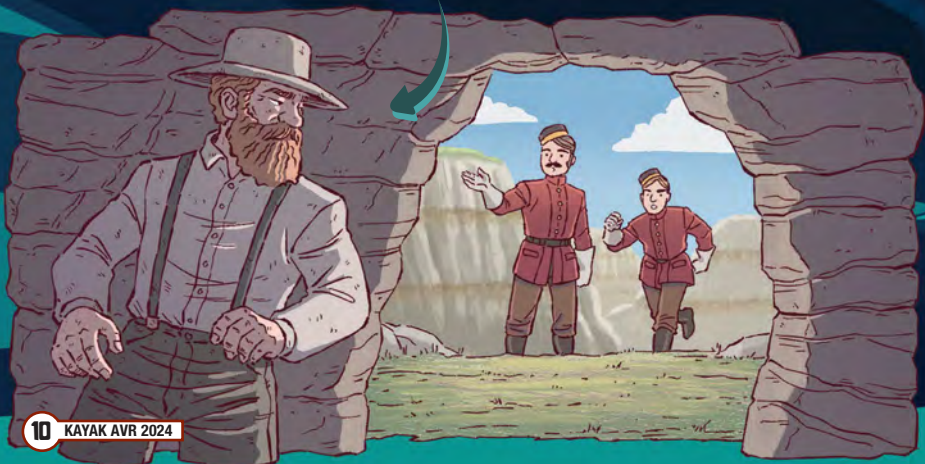


UNE MAISON DANS LE SOL

Beaucoup de peuples autochtones se construisaient des maisons semi-souterraines. Ces habitations simples étaient particulièrement courantes entre la chaîne côtière et les Rocheuses, dans ce qui est aujourd'hui la Colombie-Britannique. Elles étaient installées dans des endroits protégés du vent pour être habitées en hiver. Elles étaient construites selon différentes méthodes, mais le plus souvent, il s'agissait de creuser un trou allant jusqu'à 2 mètres de profondeur et 12 mètres de diamètre. Des poteaux plantés sur le sol étaient couverts d'écorce, d'herbe ou de branches, et la terre excavée était souvent empilée sur le dessus. Les premières maisons semi-souterraines étaient plutôt petites, et on en trouvait des douzaines les unes près des autres. Plus tard, elles sont devenues plus grandes pour que plusieurs familles puissent les partager. Les peuples de cette région du Plateau ont habité dans des maisons semi-souterraines pendant plus de 3 000 ans.

DES CACHETTES SOUTERRAINES

Il existe beaucoup d'histoires sur des hors-la-loi qui traversaient la frontière entre les États-Unis et le Canada pour aller se cacher dans les badlands de Big Muddy, dans le sud de la Saskatchewan. Le plus célèbre s'appelait Sam Kelly (parfois épelé Kelley, connu aussi sous le surnom de Red Nelson, et de son vrai nom Joseph Erving Kelly). Originaire du Cap-Breton (N.-É.), il avait passé les années 1890 avec une bande américaine, à voler des chevaux et du bétail et à attaquer des trains. Il a fini par mettre fin à ses activités criminelles et il s'est rendu en Alberta pour devenir agriculteur. Les sites Sam Kelly se trouvent sur une propriété privée, mais il est possible d'y entrer en réservant une visite guidée.

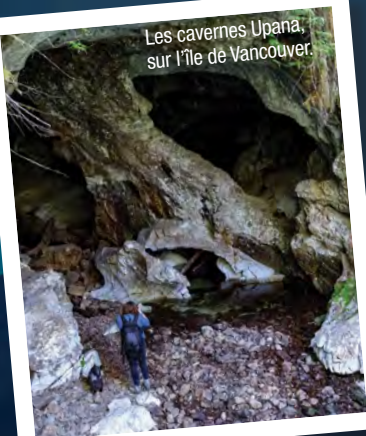


DES DÉCOUVERTES EN PROFONDEUR

Les cavernes ont longtemps fourni des refuges naturels pour les animaux et les humains. Trois petites cavernes dans la pointe nord du Yukon ont gardé des traces laissées probablement par les premiers humains à vivre dans ce qui est aujourd'hui le Canada. Les grottes du Poisson-Bleu contiennent des os d'animaux qui permettent de croire que des humains vivaient là il y a 25 000 ans. Des archéologues ont aussi trouvé des outils et des empreintes de mains sur les parois de la caverne Rat's Nest près de Canmore (Alb.).

Avec le temps, beaucoup de choses comme des plantes, des insectes, des animaux et de la poussière se retrouvent et se conservent dans des cavernes. Les scientifiques peuvent s'en servir pour apprendre à quoi ressemblaient l'environnement et le climat. Depuis des siècles, des non-scientifiques explorent aussi des cavernes pour s'amuser. Cette activité porte le nom de « spéléologie ».

Les cavernes Upana, sur l'île de Vancouver.



Le réseau des parcs nationaux du Canada a commencé par une caverne. Des générations d'Autochtones connaissaient déjà les magnifiques sources chaudes que trois travailleurs du chemin de fer ont découvertes par hasard près de Banff (Alb.) en 1883. Le gouvernement canadien a pris le contrôle du site pour le protéger et, en 1887, il y a créé notre premier parc national. Le lieu historique Cave and Basin se trouve dans ce qui est aujourd'hui le parc national de Banff.

